

ประกาศจังหวัดเชียงราย

เรื่อง โครงสร้างอำนาจหน้าที่ วิธีการดำเนินงาน และสถานที่ติดต่อ
เพื่อรับข้อมูลข่าวสารของหน่วยงานบริหารราชการส่วนท้องถิ่นในจังหวัดเชียงราย

เพื่อให้เป็นไปตามกฎหมายว่าด้วยข้อมูลข่าวสารของราชการที่จะให้ประชาชนมีสิทธิเข้าถึง
และได้รับข้อมูลข่าวสารเกี่ยวกับการดำเนินการดำเนินงานต่าง ๆ ของทางราชการและสามารถแสดง
ความคิดเห็นและใช้สิทธิทางการเมืองได้โดยถูกต้องกับสภาพความเป็นจริงจึงสมควรประกาศโครงสร้าง
และการจัดองค์กรในการดำเนินงานของหน่วยงานบริหารราชการส่วนท้องถิ่น และสถานที่ติดต่อ

เพื่อขอรับข้อมูลข่าวสารในจังหวัดเชียงราย ดังนี้

(ก) องค์กรบริหารส่วนจังหวัดเชียงราย

๑. การจัดโครงสร้างองค์กรในการดำเนินการ อำนาจหน้าที่ที่สำคัญขององค์กรบริหาร
ส่วนจังหวัดเชียงรายเป็นไปตามพระราชบัญญัติองค์การบริหารส่วนจังหวัด พ.ศ. ๒๕๔๐ และแก้ไข
เพิ่มเติม (ฉบับที่ ๔) พ.ศ. ๒๕๕๒ พระราชบัญญัติกำหนดแผนและขั้นตอนการกระจายอำนาจให้แก่
องค์กรปกครองส่วนท้องถิ่น พ.ศ. ๒๕๔๒ พระราชบัญญัติระเบียบบริหารงานบุคคลส่วนท้องถิ่น
พ.ศ. ๒๕๔๒ และกฎหมายอื่น ๆ ที่เกี่ยวข้อง

๒. องค์กรบริหารส่วนจังหวัดเชียงราย จัดโครงสร้างและองค์กรในการดำเนินงาน ดังต่อไปนี้

- (๑) สำนักปลัดองค์การบริหารส่วนจังหวัด
- (๒) กองกิจการสภาองค์การบริหารส่วนจังหวัด
- (๓) กองแผนและงบประมาณ
- (๔) กองคลัง
- (๕) กองช่าง
- (๖) กองการศึกษา ศาสนาและวัฒนธรรม
- (๗) กองส่งเสริมคุณภาพชีวิต
- (๘) กองพัสดุและทรัพย์สิน
- (๙) หน่วยตรวจสอบภายใน

หมายเลขโทรศัพท์ ๐-๕๓๑๗-๕๓๐๕ หมายเลขโทรสาร ๐-๕๓๑๗-๕๓๔๔ หรือติดต่อได้ที่ส่วนราชการ
สังกัดองค์การบริหารส่วนจังหวัดเชียงราย

(ข) **อำนาจหน้าที่ของเทศบาล**

อำนาจหน้าที่ของเทศบาลตามพระราชบัญญัติเทศบาล พ.ศ. ๒๔๙๖ และแก้ไขเพิ่มเติม
พ.ศ. ๒๕๔๓ กำหนดภารกิจหน้าที่ไว้ ดังนี้
เทศบาลนคร

๑. รักษาความสงบเรียบร้อยของประชาชน
๒. ให้มีและบำรุงรักษาทางบกและทางน้ำ
๓. รักษาความสะอาดของถนน หรือทางเดินและที่สาธารณะ รวมทั้งการกำจัดมูลฝอย

และสิ่งปฏิกูล

๔. ป้องกันและระงับโรคติดต่อ
๕. ให้มีเครื่องใช้ในการดับเพลิง
๖. ให้ราษฎรได้รับการศึกษาอบรม
๗. ส่งเสริมการพัฒนาสตรี เด็ก เยาวชน ผู้สูงอายุ และผู้พิการ
๘. บำรุงศิลปะ จารีตประเพณี ภูมิปัญญาท้องถิ่น และวัฒนธรรมอันดีของท้องถิ่น
๙. ให้มีและบำรุงการสงเคราะห์มารดาและเด็ก
๑๐. กิจกรรมอย่างอื่นซึ่งจำเป็นเพื่อการสาธารณสุข
๑๑. การควบคุมสุขลักษณะและอนามัยในร้านจำหน่ายอาหาร โรงมหรสพ และสถาน

บริการอื่น

๑๒. จัดการเกี่ยวกับที่อยู่อาศัยและการปรับปรุงแหล่งเสื่อมโทรม
๑๓. ให้มีและควบคุมตลาด ท่าเทียบเรือ ท่าข้าม และที่จอดรถ
๑๔. การวางผังเมืองและการควบคุมการก่อสร้าง
๑๕. การส่งเสริมการท่องเที่ยว

เทศบาลเมือง

๑. - ๘. ทำหน้าที่เหมือนกับเทศบาลนคร

๙. ให้น้ำสะอาดหรือการประปา
๑๐. ให้มีโรงฆ่าสัตว์
๑๑. ให้มีและบำรุงสถานที่ทำการพิทักษ์และรักษาคนเจ็บไข้
๑๒. ให้มีและบำรุงทางระบายน้ำ
๑๓. ให้มีและบำรุงส้วมสาธารณะ
๑๔. ให้มีและบำรุงการไฟฟ้า หรือแสงสว่างโดยวิธีอื่น
๑๕. ให้มีการดำเนินการโรงรับจำนำหรือสถานสินเชื่อท้องถิ่น

ทั้งนี้ เทศบาลนครและเทศบาลเมือง อาจทำภารกิจอื่น ๆ ได้ ดังนี้

๑. ให้มีตลาด ท่าเทียบเรือและท่าข้าม
๒. ให้มีสุสานและฌาปนสถาน
๓. บำรุงและส่งเสริมการทำมาหากินของราษฎร
๔. ให้มีและบำรุงการสงเคราะห์มารดาและเด็ก
๕. ให้มีและบำรุงโรงพยาบาล
๖. ให้มีการสาธารณสุข
๗. จัดทำกิจการซึ่งจำเป็นเพื่อการสาธารณสุข
๘. จัดตั้งและบำรุงโรงเรียนอาชีวศึกษา
๙. ให้มีและบำรุงสถานที่สำหรับการกีฬาและพลศึกษา
๑๐. ให้มีและบำรุงสวนสาธารณะ สวนสัตว์ และสถานที่พักผ่อนหย่อนใจ
๑๑. เทศพาณิชย์

มีเทศบาลนคร ๑ แห่ง ได้แก่ เทศบาลนครเชียงราย จัดโครงสร้างและองค์กรในการดำเนินการ ดังนี้

๑. สำนักปลัดเทศบาล
๒. กองคลัง
๓. สำนักการศึกษา
๔. กองช่าง
๕. กองสาธารณสุขและสิ่งแวดล้อม

๖. กองวิชาการและแผนงาน

๗. กองสวัสดิการสังคม

๘. กองการแพทย์

มีเทศบาลตำบล ๗๒ แห่ง ได้แก่ ๑) เทศบาลตำบลบ้านคู ๒) เทศบาลตำบลนางแล ๓) เทศบาลตำบลป่าอ้อดอนชัย ๔) เทศบาลตำบลแม่ยาว ๕) เทศบาลตำบลสันทราย ๖) เทศบาลตำบลท่าสุต ๗) เทศบาลตำบลห้วยสัก ๘) เทศบาลตำบลท่าสาย ๙) เทศบาลตำบลดอยฮาง ๑๐) เทศบาลตำบลดอยลาน ๑๑) เทศบาลตำบลแม่จัน ๑๒) เทศบาลตำบลจันจว้า ๑๓) เทศบาลตำบลสันทราย ๑๔) เทศบาลตำบลแม่คำ ๑๕) เทศบาลตำบลป่าซาง ๑๖) เทศบาลตำบลท่าข้าวเปลือก ๑๗) เทศบาลตำบลสายน้ำคำ ๑๘) เทศบาลตำบลแม่ไร่ ๑๙) เทศบาลตำบลแม่สาย ๒๐) เทศบาลตำบลห้วยไคร้ ๒๑) เทศบาลตำบลเวียงพางคำ ๒๒) เทศบาลตำบลแม่สายมิตรภาพ ๒๓) เทศบาลตำบลเวียงเชียงแสน ๒๔) เทศบาลตำบลเวียง ๒๕) เทศบาลตำบลโยนก ๒๖) เทศบาลตำบลบ้านแซว ๒๗) เทศบาลตำบลแม่เงิน ๒๘) เทศบาลตำบลเวียงเชียงของ ๒๙) เทศบาลตำบลบุญเรือง ๓๐) เทศบาลตำบลเวียง ๓๑) เทศบาลตำบลศรี ๓๒) เทศบาลตำบลห้วยซ้อ ๓๓) เทศบาลตำบลศรีดอนชัย ๓๔) เทศบาลตำบลสถาน ๓๕) เทศบาลตำบลเวียงเทิง ๓๖) เทศบาลตำบลบ้านปล้อง ๓๗) เทศบาลตำบลจ้าว ๓๘) เทศบาลตำบลสันทรายงาม ๓๙) เทศบาลตำบลหวาง ๔๐) เทศบาลตำบลเชียงเคี่ยน ๔๑) เทศบาลตำบลป่าแดด ๔๒) เทศบาลตำบลป่าแยะ ๔๓) เทศบาลตำบลสันมะคำ ๔๔) เทศบาลตำบลศรีโพธิ์เงิน ๔๕) เทศบาลตำบลโรงช้าง ๔๖) เทศบาลตำบลเมืองพาน ๔๗) เทศบาลตำบลสันมะเค็ด ๔๘) เทศบาลตำบลเวียงชัย ๔๙) เทศบาลตำบลสิริเวียงชัย ๕๐) เทศบาลตำบลเวียงเหนือ ๕๑) เทศบาลตำบลเมืองชุม ๕๒) เทศบาลตำบลดอนศิลา ๕๓) เทศบาลตำบลแม่สรวย ๕๔) เทศบาลตำบลเจดีย์หลวง ๕๕) เทศบาลตำบลเวียงสรวย ๕๖) เทศบาลตำบลเวียงป่าเป้า ๕๗) เทศบาลตำบลแม่ชะจาน ๕๘) เทศบาลตำบลป่าจ้าว ๕๙) เทศบาลตำบลเวียงกาหลง ๖๐) เทศบาลตำบลพญาเม็งราย ๖๑) เทศบาลตำบลไม้ยา ๖๒) เทศบาลตำบลเม็งราย ๖๓) เทศบาลตำบลม่วงยาย ๖๔) เทศบาลตำบลหล้ายาว ๖๕) เทศบาลตำบลท่าข้าม ๖๖) เทศบาลตำบลบ้านด้า ๖๗) เทศบาลตำบลป่าตาล ๖๘) เทศบาลตำบลยางฮอม ๖๙) เทศบาลตำบลแม่อาว ๗๐) เทศบาลตำบลป่าก่อกำ ๗๑) เทศบาลตำบลดงมะดะ ๗๒) เทศบาลตำบลบ้านเหล่า แบ่งออกเป็น สำนัก/กอง ดังนี้

๑. สำนักงานปลัดเทศบาล
๒. กองคลัง
๓. กองช่าง
๔. กองสาธารณสุขและสิ่งแวดล้อม
๕. กองการศึกษา ศาสนา และวัฒนธรรม
๖. กองการประปา
๗. หน่วยตรวจสอบภายใน

สถานที่ติดต่อเพื่อขอรับข้อมูลข่าวสาร ณ สำนักงานเทศบาล จำนวน ๗๓ แห่ง ดังนี้

- ๑) เทศบาลนครเชียงราย เลขที่ ๕๙ ถนนอุตรกิจ ตำบลเวียง อำเภอเมืองเชียงราย จังหวัดเชียงราย ๕๗๐๐๐ หมายเลขโทรศัพท์ ๐-๕๓๗๑-๑๓๓๓ หมายเลขโทรสาร ๐-๕๓๗๑-๓๒๗๒
- ๒) เทศบาลตำบลบ้านดู่ เลขที่ ๔๘๖ หมู่ที่ ๖ ตำบลบ้านดู่ อำเภอเมืองเชียงราย จังหวัดเชียงราย ๕๗๑๐๐ หมายเลขโทรศัพท์ ๐-๕๓๗๐-๓๖๕๓ หมายเลขโทรสาร ๐-๕๓๗๐-๓๖๖๒
- ๓) เทศบาลตำบลนางแล เลขที่ ๔๗๖ หมู่ที่ ๑๒ ตำบลนางแล อำเภอเมืองเชียงราย จังหวัดเชียงราย ๕๗๑๐๐ หมายเลขโทรศัพท์ ๐-๕๓๗๐-๖๐๑๗ หมายเลขโทรสาร ๐-๕๓๑๗-๖๕๘๘
- ๔) เทศบาลตำบลป่าอ้อดอนชัย เลขที่ ๒๒๒ หมู่ ๕ ตำบลป่าอ้อดอนชัย อำเภอเมืองเชียงราย จังหวัดเชียงราย ๕๗๐๐๐ หมายเลขโทรศัพท์ ๐-๕๓๑๗-๐๓๖๓ หมายเลขโทรสาร ๐-๕๓๑๗-๐๓๖๓ ต่อ ๑๓
- ๕) เทศบาลตำบลแม่ยาว เลขที่ ๒๐๐ หมู่ที่ ๓ ตำบลแม่ยาว อำเภอเมืองเชียงราย จังหวัดเชียงราย ๕๗๑๐๐ หมายเลขโทรศัพท์ ๐-๕๓๗๓-๗๓๕๙ ต่อ ๑๑๖ หมายเลขโทรสาร ๐-๕๓๗๓-๗๓๓๑
- ๖) เทศบาลตำบลสันทราย เลขที่ ๑๘๑ หมู่ที่ ๙ ตำบลสันทราย อำเภอเมืองเชียงราย จังหวัดเชียงราย ๕๗๐๐๐ หมายเลขโทรศัพท์ ๐-๕๓๗๐-๑๑๘๗-๘ หมายเลขโทรสาร ๐-๕๓๗๐๑-๑๘๘ ต่อ ๕

๑๗) เทศบาลตำบลท่าข้าวเปลือก เลขที่ ๒๓๔ หมู่ที่ ๑๔ ตำบลท่าข้าวเปลือก อำเภอแม่จัน จังหวัดเชียงราย ๕๗๑๑๐ หมายเลขโทรศัพท์ ๐-๕๓๖๐-๒๕๙๑ หมายเลขโทรสาร ๐-๕๓๖๐-๒๕๙๑

๑๘) เทศบาลตำบลสายน้ำคำ เลขที่ ๓๔๑ หมู่ที่ ๔ ตำบลแม่คำ อำเภอแม่จัน จังหวัดเชียงราย ๕๗๒๔๐ หมายเลขโทรศัพท์ ๐-๕๓๗๗-๙๐๘๘ หมายเลขโทรสาร ๐-๕๓๗๗-๙๐๘๘

๑๙) เทศบาลตำบลแม่ไร่ เลขที่ ๒๗๒ หมู่ ๘ ตำบลแม่ไร่ อำเภอแม่จัน จังหวัดเชียงราย ๕๗๒๔๐ หมายเลขโทรศัพท์ ๐-๕๓๖๖-๗๕๐๕ หมายเลขโทรสาร ๐-๕๓๖๖-๗๕๐๕

๒๐) เทศบาลตำบลแม่สาย เลขที่ ๖๘ หมู่ที่ ๘ ตำบลแม่สาย อำเภอแม่สาย จังหวัดเชียงราย ๕๗๑๓๐ หมายเลขโทรศัพท์ ๐-๕๓๗๓-๑๒๘๘, ๐-๕๓๗๓-๒๘๒๘-๙ หมายเลขโทรสาร ๐-๕๓๗๓-๑๒๘๘ ต่อ ๕

๒๑) เทศบาลตำบลห้วยไคร้ เลขที่ ๓๙๕ หมู่ที่ ๒ ตำบลห้วยไคร้ อำเภอแม่สาย จังหวัดเชียงราย ๕๗๒๒๐ หมายเลขโทรศัพท์ ๐-๕๓๗๖-๓๒๓๕ หมายเลขโทรสาร ๐-๕๓๗๖-๓๒๓๕ ต่อ ๑๐๑

๒๒) เทศบาลตำบลเวียงพางคำ เลขที่ ๔๐๙ หมู่ที่ ๙ ถนนพหลโยธิน ตำบลเวียงพางคำ อำเภอแม่สาย จังหวัดเชียงราย ๕๗๑๓๐ หมายเลขโทรศัพท์ ๐-๕๓๖๔-๖๕๖๙ หมายเลขโทรสาร ๐-๕๓๖๔-๖๕๖๙

๒๓) เทศบาลตำบลแม่สายมิตรภาพ เลขที่ ๒๔๒ หมู่ที่ ๙ ตำบลแม่สาย อำเภอแม่สาย จังหวัดเชียงราย ๕๗๑๓๐ หมายเลขโทรศัพท์ ๐-๕๓๗๓-๔๐๘๓ หมายเลขโทรสาร ๐-๕๓๗๓-๔๐๘๓ ต่อ ๑๐๕

๒๔) เทศบาลตำบลเวียงเชียงแสน เลขที่ ๘๘๘ หมู่ที่ ๓ ถนนสาย ๑ ตำบลเวียง อำเภอเวียงแสน จังหวัดเชียงราย ๕๗๑๕๐ หมายเลขโทรศัพท์ ๐-๕๓๗๗-๗๐๘๑ หมายเลขโทรสาร ๐-๕๓๗๗-๗๐๐๒

๒๕) เทศบาลตำบลเวียง เลขที่ ๖๕๙ หมู่ที่ ๒ ถนนเลี้ยวเมือง ตำบลเวียง อำเภอเชียงแสน จังหวัดเชียงราย ๕๗๑๕๐ หมายเลขโทรศัพท์ ๐-๕๓๖๕-๐๘๐๓ หมายเลขโทรสาร ๐-๕๓๖๕-๐๘๐๓ ต่อ ๑๘

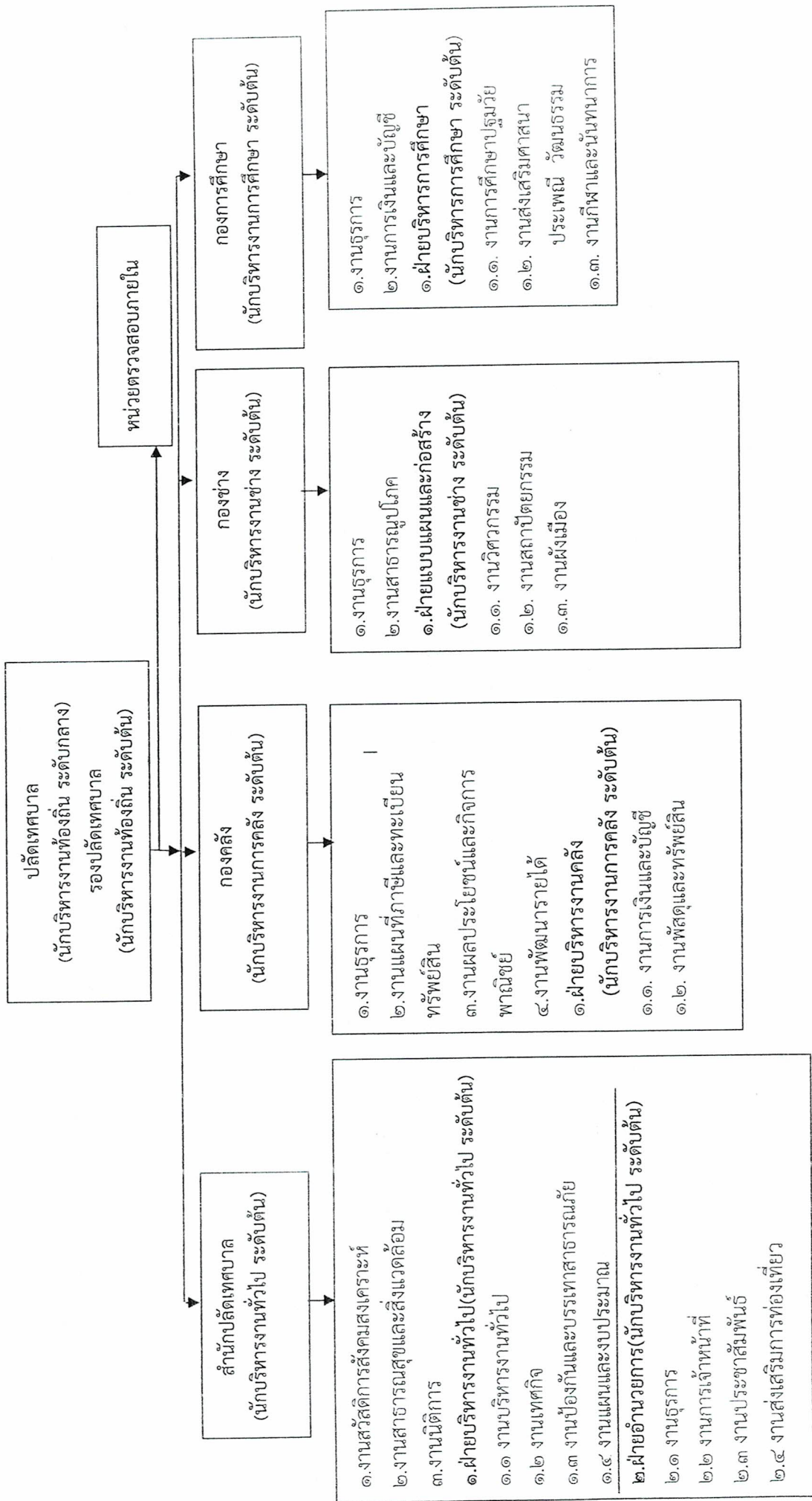
๓. องค์การบริหารส่วนตำบลหนองป่าก่อ ตำบลหนองป่าก่อ อำเภอดอยหลวง จังหวัดเชียงราย
๕๗๑๑๐ หมายเลขโทรศัพท์ ๐-๕๓๑๘-๑๖๙๙ หมายเลขโทรสาร ๐-๕๓๑๘-๑๖๙๙

ประกาศ ณ วันที่ ๒๗ กุมภาพันธ์ พ.ศ. ๒๕๖๑

ณรงค์ศักดิ์ โอสถธนากร

ผู้ว่าราชการจังหวัดเชียงราย

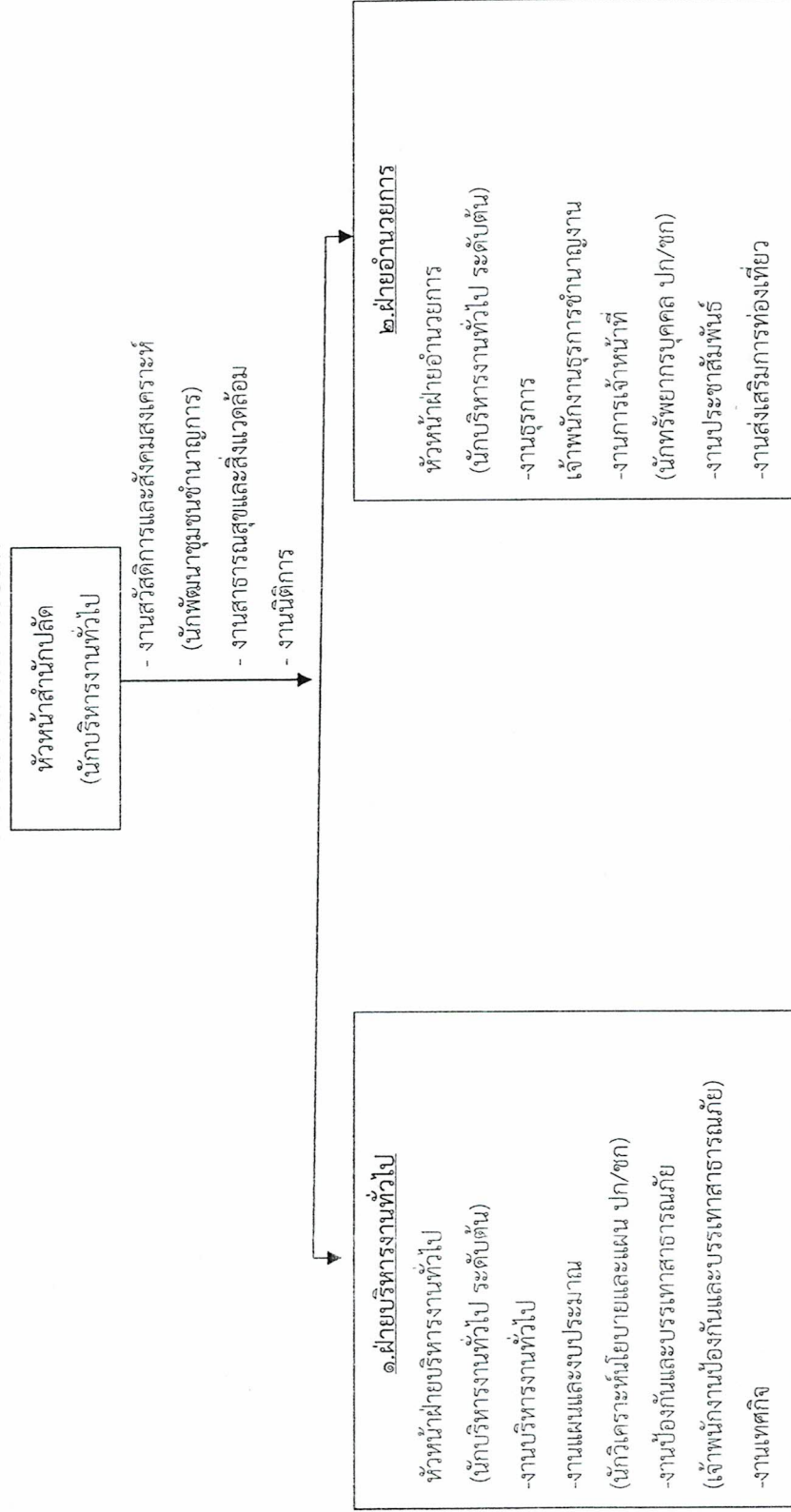
แผนภูมิโครงสร้างส่วนราชการของเทศบาล



ประเภท	พนักงานจ้างเชี่ยวชาญพิเศษ	พนักงานจ้างตามภารกิจ(คณวุฒิ)	พนักงานจ้างตามภารกิจ(ทักษะ)	พนักงานจ้างทั่วไป
จำนวน	-	๑๒	-	๑๔

โครงสร้างสำนักงานปลัด

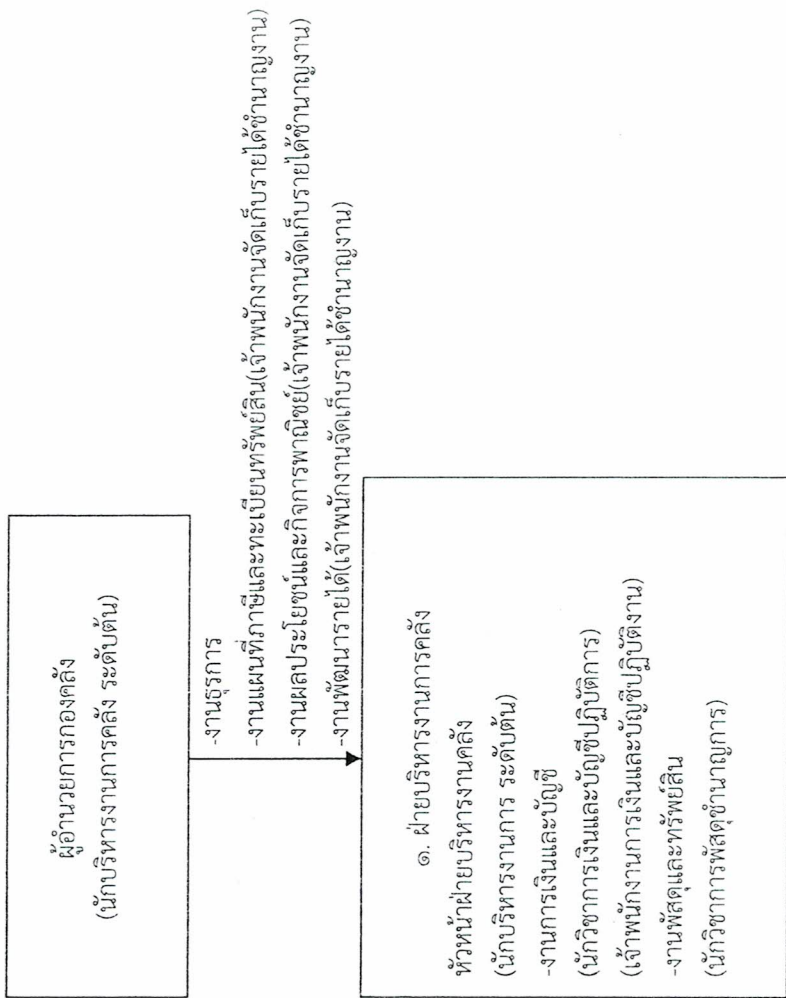
๔๐



ประเภท	พนักงานจ้างเชี่ยวชาญพิเศษ	พนักงานจ้างตามภารกิจ (คุณวุฒิ)	พนักงานจ้างตามภารกิจ (ทักษะ)	พนักงานจ้างทั่วไป
จำนวน	-	๖	-	๑๑

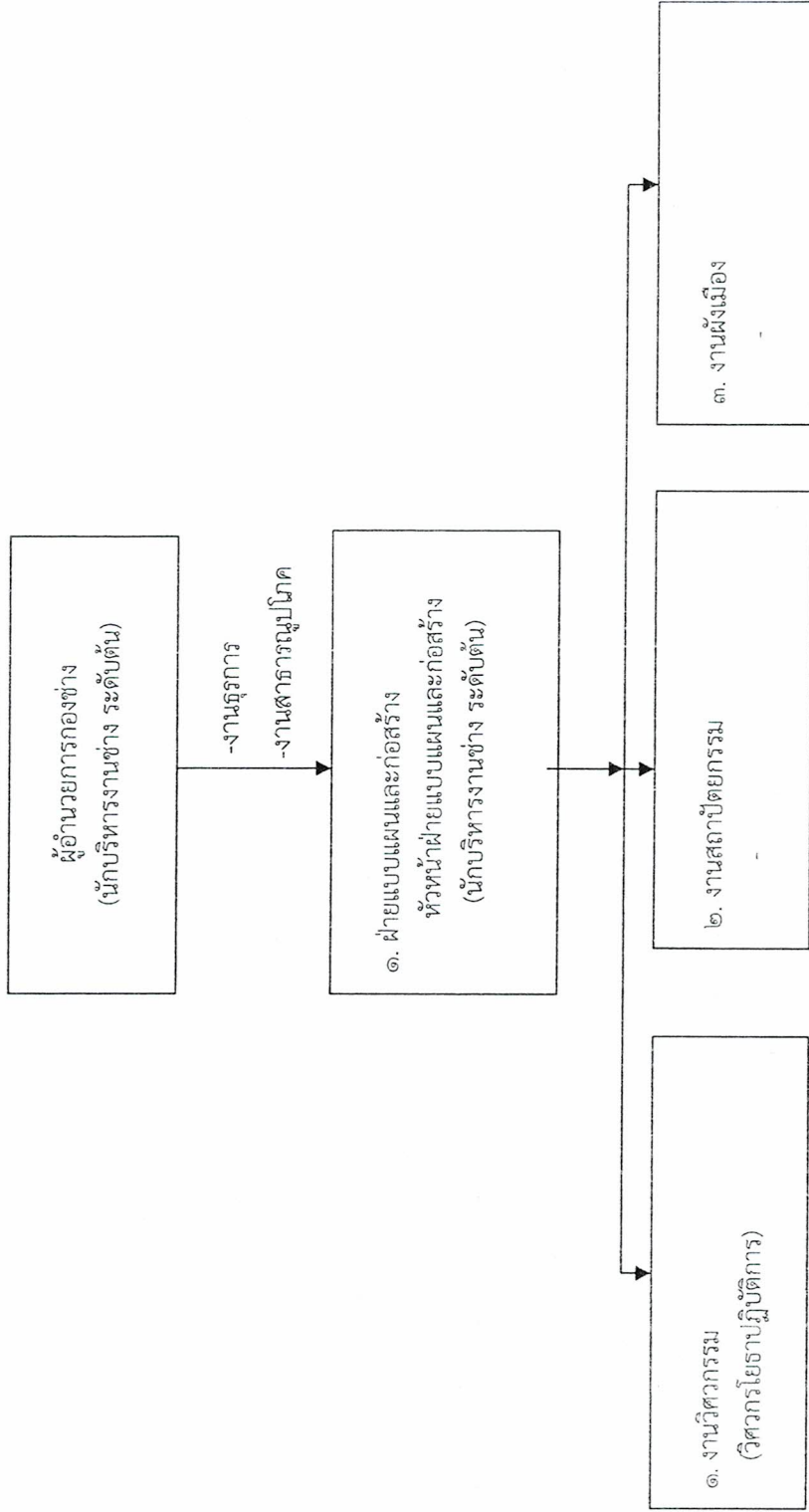
โครงสร้างองค์กร

๔๑



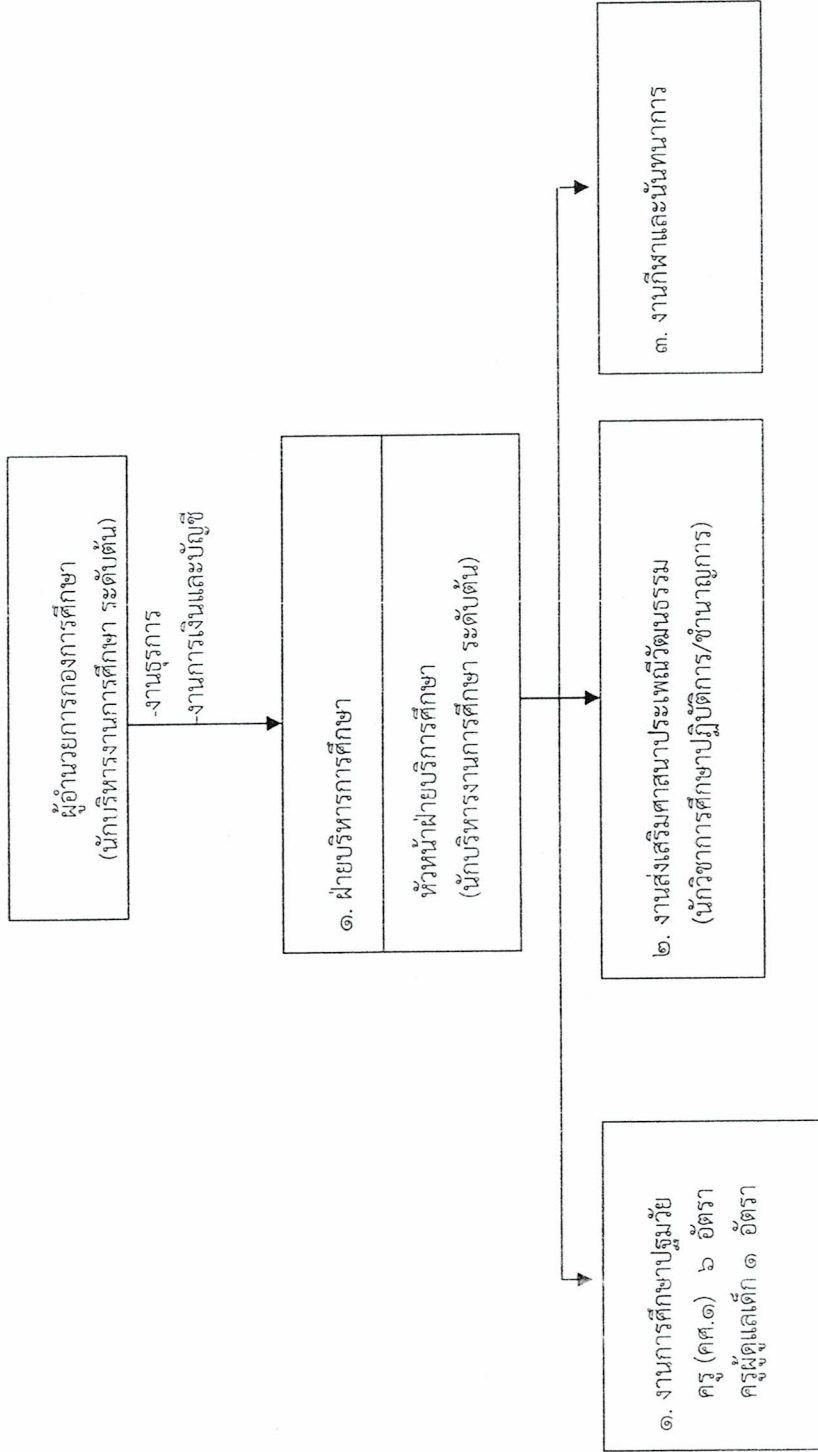
ประเภท	พนักงานจ้างเชี่ยวชาญพิเศษ	พนักงานจ้างตามภารกิจ (คุณวุฒิ)	พนักงานจ้างตามภารกิจ (ทักษะ)	พนักงานจ้างทั่วไป
จำนวน	-	๓	-	๑

โครงสร้างกองช่าง



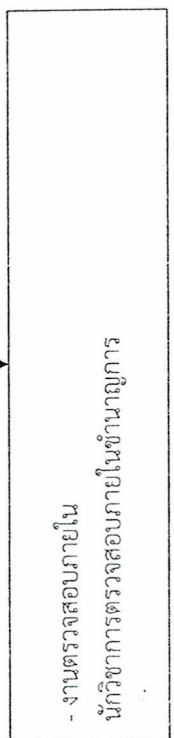
ประเภท	พนักงานจ้างเชี่ยวชาญพิเศษ	พนักงานจ้างตามภารกิจ (คุณวุฒิ)	พนักงานจ้างตามภารกิจ (ทักษะ)	พนักงานจ้างทั่วไป
จำนวน	-	๑	-	๑

โครงสร้างกองการศึกษา



ประเภท	พนักงานจ้างเชี่ยวชาญพิเศษ	พนักงานจ้างตามภารกิจ (คุณวุฒิ)	พนักงานจ้างตามภารกิจ (ทักษะ)	พนักงานจ้างทั่วไป
จำนวน	-	๒	-	๑

หน่วยตรวจสอบภายใน



ประเภท	พนักงานจ้างเชี่ยวชาญพิเศษ	พนักงานจ้างตามภารกิจ (คุณวุฒิ)	พนักงานจ้างตามภารกิจ (ทักษะ)	พนักงานจ้างทั่วไป
จำนวน	-	-	-	-